



Balatonfüzfői

KlímaSéta

tervezet

2. javított kiadás

2024. február

Téma: „Balatonról, jövőről 2023/24” klíma- és környezetvédelmi verseny a Balaton Kiemelt Térség középiskolái számára (KlímaSéta)

Készítették: Fűzfői Fűzfák – Veszprémi Szakképzési Centrum Öveges József Technikum és Kollégium – Balatonfüzfő

Mentor: Virágh – Karászi Marianna

A tervezett idő: 1,5 - 2 óra

Megcélzott korosztály: bárki, bármivel (gyalog, kerékpár, roller)

A balatonfűzfői „séta” megállóhelyei:

0. Balatonfűzfői Vasútállomás

~~1. Fűzfőgyártelep, Autóbusz váróterem – érkezés ide~~

~~2. Hegyi mamutfenyő~~

~~3. Underground Power Plant – a Kör legmélyebb pontja~~

~~4. Kilátó / BOB² – a Kör legmagasabb pontja~~

~~5–8. Történelem a Mámai magasparton: templomrom; egykori iskola; villasor és egykori Krétagyár + Víztorony (30 perc)~~

~~9. Sirály sétány és Fövenyfürdő (30 perc)~~

~~10. A Balaton legészakibb pontja (30 perc)~~

~~11. Parti sétány és Tobruk (30 perc)~~

~~10. Fűzfa Vendéglő~~

1. Vasútállomás – Balatonfűzfő

2. Történelem a Mámai Magasparton

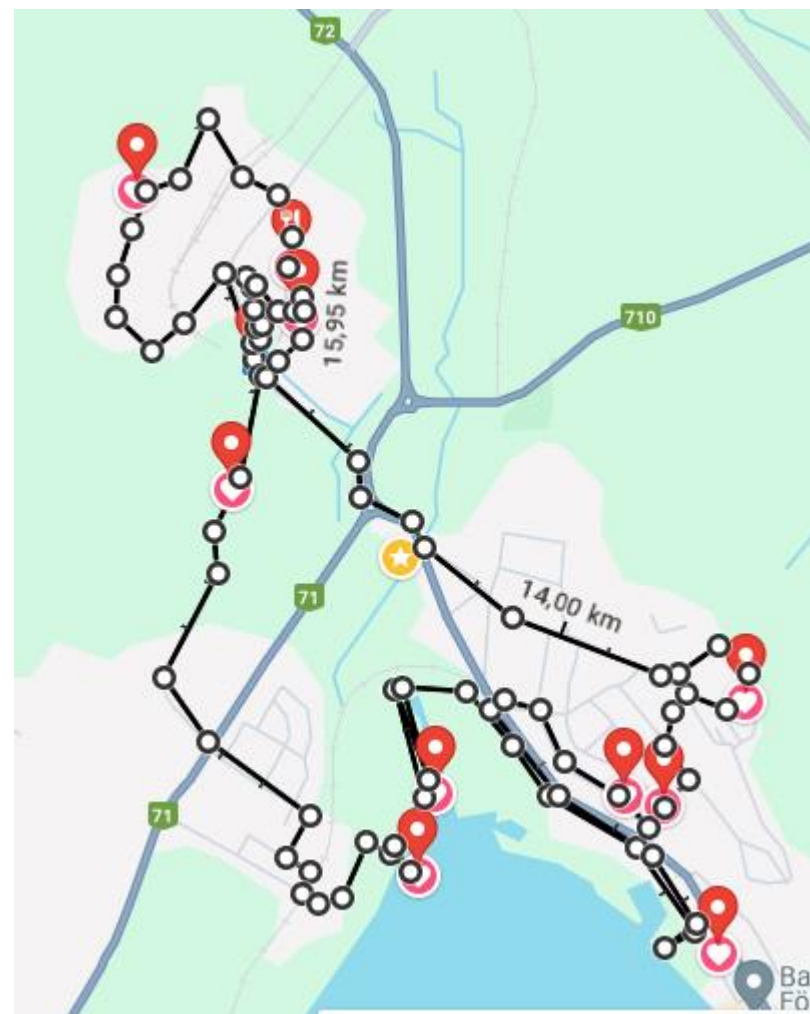
3. Egykori Krétagyár, majd Balatonszálló

4. Víztorony (30 perc)

5. Sirály sétány (30 perc)

6. Balatonfűzfői Partisétány – Tobruk (30 perc)

A Klímaséta útvonala: az Unikornisnak csak a lábai maradtak meg.



Ugyan Balatonfüzfő Veszprém vármegye legkisebb közigazgatási területű városa, a 925 hektáros területével és 4610 lakosával, de történelme a római korig nyúlik vissza. 1909 – től a vasútépítés után kezd kialakulni a város mai arculata, majd a Balaton partján rendhagyó módon ipari jellegűvé is vált. Mivel a történelmi időkben eltérő funkciókat látott el, így látnivalókban bővelkedő, sokszínű település. Négy, jól elkülönülő városrészből áll, amelyek egységbe kovácsolása a város vezetésének egyik fő célkitűzése. Ezért az egymástól jól elkülönülő városrészek (Gyártelep; Szalmási telep; Tobruk és Fűzfőfürdő) együttes bemutatása, a hatalmas távolságok leküzdését csak kerékpárral, vagy elektromos rollerrel tudjuk elképzelni. Túránk 16 km-esre sikerült. Felülről erősen hasonlít egy Unikornishoz, ezért elneveztük **Unikornis körnek**.

További érdekesség, hogy Underground—Kilátó távolság kerékpárral kb. 8 perc; a Kilátó—Partisétány távolság szintén 8 perc; a Partisétány—Sirály sétány szintén 8 perc; Sirály sétány—Mámai templomrom szintén 8 perc kerékpárral és a Krétagyár—Víztorony szintén 8 perc. Azaz a Unikornis Kör mellett a „**8 perces tekerések kis köre**” elnevezés is helytálló lehetne.

1. Érkezés: Fűzfőgyártelep,

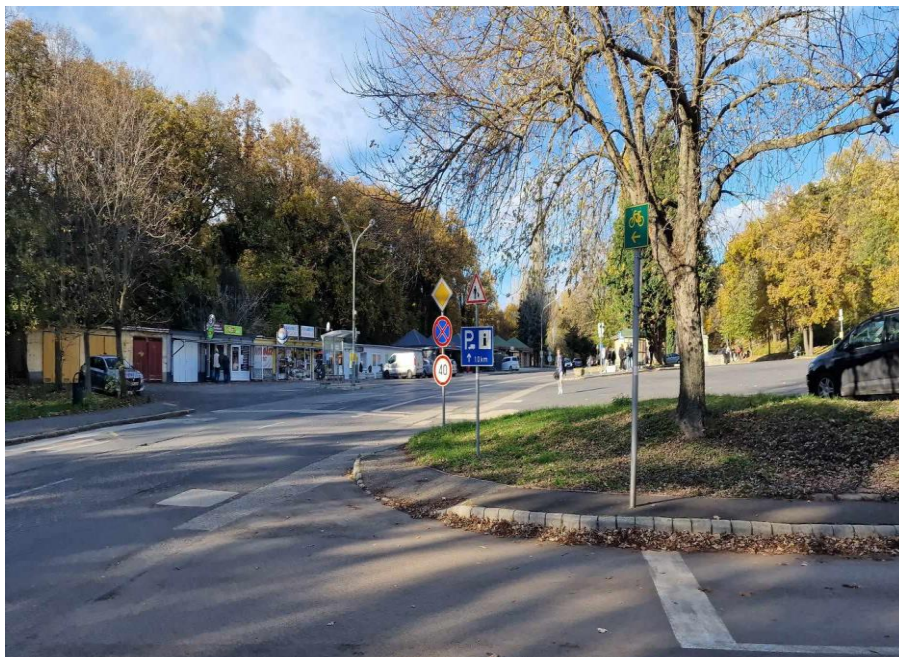
Autóbusz—váróterem



A képen látható megálló a „Váróterem”. Valamikor jobb időket és nagyobb forgalmat bonyolított. Ma már főként a közelben található középiskola tanulóit szolgálja ki szorgalmi időszakban. Innen indítjuk a „Sétánkat”, melynek oka, hogy a közelben található nagyobb parkolók, kisebb üzletek, hotel és kollégium és a Városháza, ahonnan reményeink szerint a Sétához kerékpárokat/rollereket tudunk kölcsönözni. Séta során mindenképp szeretnénk augusztus utolsó napjaiban a helyi középiskolában bonyolódó „Csipetkenap” résztvevőit a Sétába bevonni. Azaz a kerékpárok miatt Sétánk során mindenképp a fiatalabb korosztályt céloztuk meg. Esetleg azokat a Balaton körül, a Bringakörútról letérő, szétnézni,

Fűzfőn megpihenni vágyó bringásokat, akik már rendelkeznek kerékpárral.

Sajnos a hatalmas, klíma szempontjából kedvezőtlen aszfaltozott terület jelenti Gyártelep városrész központját. Szerint a „Patchwork” utat színezéssel összhangba lehetne hozni, míg a pályaudvart eserjékkel, nem túl magas fákkal, virágos növényekkel lehetne tagolni és a jelenleginél sokkal több kiülős kávéházzal, vendéglátó helyiséggel feldobni.



2. Hegyi mamutfenyő – Gyártelep



Forrás: Balatonfüzfő önkormányzata – villámesapás utáni vizsgálat

Balatonfüzfő legérdekesebb botanikai nevezetessége a Bugyógóforrás utcában, a Vágfalvi Ottó Művelődési Központ szomszédságában található, 1936-ban ültetett hegyi mamutfenyője, ugyan nem fűzfa, de a város egyik jelképe.

A hatalmas fába 2018-ban villám esapott, de az is túlélte.

A mamutfenyők hazája Kalifornia magas hegyvidéki területei, a fő jellegzetességük, hogy gyökerüket mélyre eresztik és sok csapadék jellemzi elterjedési területüket. A -30 fokot is elviselik, Európában inkább délen és nyugaton terjedt el. Hazánkban viszonylag ritka, esupán néhány arborétumban fordulnak elő ilyen hatalmas példányai.

A mamutfenyő megesodálás után, a túra kezdetén jó alkalmat és lehetőséget teremt a szomszédos Művelődési Központ a mosdók igénybevételére a kerékpárok beállítására.

Tovább haladva megnézzük a hatalmasra nőtt fenyőket és a köztük megbúvó jellegzetes karakterű gyártelepi lakóházakat. Utunk a szelektív hulladékgyűjtők mellett halad el és felhívjuk a figyelmet arra, hogy az utóbbi időben különösen ebben a városrészben túlságosan elszaporodtak a nagyvadak, kikkel a lakosság küzdelme nehézkes a vadakat védő szigorú szabályozás miatt.

A település ipari jellege egyre inkább előtűnik, ahogy kijutunk az erdős területről. Mára az ipar néhány kisebb üzemre korlátozódik, de a szemünk előtt hirtelen megjelenő hatalmas gyárkémény — sajnos nem tengerparti kilátótorony, bár arra emlékeztet. Valamikor hatalmas ipar, papírgyár, vegyipar, lőszergyár működött a városban, melyek megalapozták a város hírét és melynek vitathatatlan emléke a földalatti titkos erőmű — a következő megállóhelyünk. Az óvóhelyek, melyek mellett elhaladunk felkeltik figyelmünket arra, hogy nem mindig volt ennyire békés és vadak által látogatott ez a terület, hanem rengeteg ember munka — és élőhelyül szolgált.

3. Undergroud Power Plant — „szellemerőmű”



„Titkos, föld alatti erőmű működött a föld alatt 46 éven keresztül. Mivel a mosonmagyaróvári lőpor és robbanóanyaggyárat a trianoni békediktátum 115. cikkelyének 3. bekezdése értelmében, 1921. február 12-ig le kellett szereltetnie Budapestnek, illetve a kisantant részéről várható esetleges katonai támadás miatt a Minisztertanács úgy döntött, hogy az ország közepén fog egy új gyárat építeni. A Salamon Ödön vezette új gyár helyének kijelölése érdekében az egész csonka ország területét végigvizsgáltatta a Honvédelmi Minisztérium. 1922 tavaszán végül kijelölték az új gyár helyszínét, amelyet a Balatontól két kilométerre találtak meg. Az erdőből és rétből álló terület ideális helyszínnek látszott: két oldalról vasúti közlekedéssel, megfelelő vízmennyiséggel, a gyártások, üzemek között védett övezetek voltak kialakíthatók. A kis mennyiségű szennyvizet tisztítva a Sédén keresztül a Duna felé el bármikor el lehetett vezetni, sőt mivel ekkoriban még nem volt divatos a balatoni nyaralás sem, folyamatos lőszerellátást kaphatott [Európa legnagyobb katonai városa](#) és lőtere is, Csehszlovák mintára, 1923 nyarán belevágtak egy hatalmas méretű munkáslakótelep építésébe is, amelynek építésével 1927-ben lettek kész. Az egyedi stílusjegyeket viselő, szépen díszített, jó minőségű észak-déli tájolású lakótelepet (M, N, O és P blokkok), a kórházat, a közfürdőt, az istállókat egy hét kilométer hosszú 2,25 méter magas kőkerítéssel választották el a gyártól. 1931-től a föld alatti erőmű bővítése és korszerűsítése éppen ezért elsősorban a Nitrokémia fejlődése határozta meg. A nitroglicelinyár, majd a tri-gyár működött. 4000 fő is dolgozott itt. 1944-ben az utolsó lőporüzem is leállt nyersanyaghiány miatt. 1945-ben harci események irányítása történt a településről. 1972-ben szűnt meg véglegesen a széntüzelésű energia előállítás az akkor már Petőfiről elnevezett erőműben.”
Jamrik Levente története alapján

4. Balatonibob Szabadidőpark



A Szabadidőpark területén lévő, a város kilátójából az egész várost, A Füzői-öblöt és a Balatont is megtekinthetjük. Sajnos ez a kilátó csak a turistaszézonban látogatható, de akkor ingyenesen.

Novemberben már nem gyönyörködhettünk a esodaszép panorámában és pillanthattuk meg felülről az iskolánkat. De még októberben is működött a kisgyermekes nyaralók esőprogram esetén is kedvelt, sőt a város legnépszerűbb célpontja, a dupla éjszaka is működő bobbálya, melynek egyik köréről különösen szép kilátás nyílik a Balatonra. Ez a program ugyan nem ingyenes, de nem megfizethetetlen és az Unikornis Kör célcsoportjának éppen profilba vágó. Míg a Serpa Kalandparkot és Paintball pályát, a magyar úszóválogatott felkészülését szolgáló Uszodát (ahol a balatoni cápa is készült) most csak megpillantjuk.



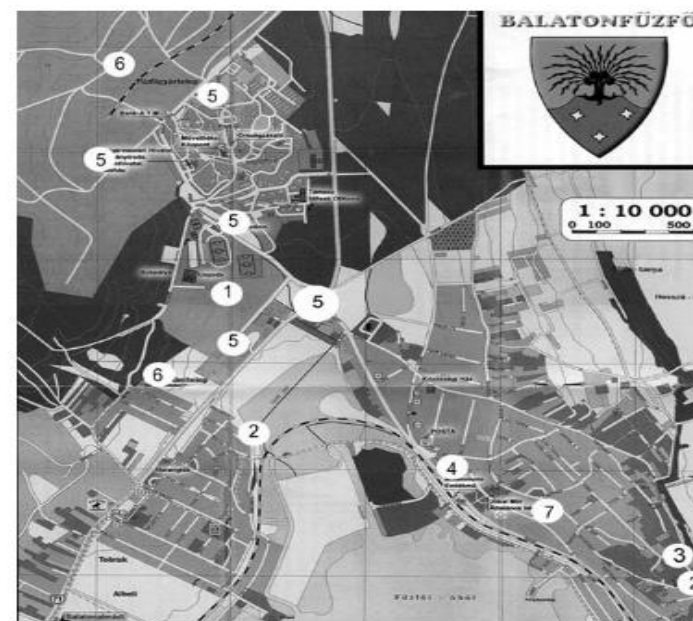
Saját fotók.

1. Vasútállomás – Balatonfűzfő – érkezés

Érkezés után átmegyünk a 71 –es főúton és felmegyünk a lépcsősoron a Milleniumi Szoborparkon át jutunk a Jókai utcába.

2. Történelem a Mámái magasparton

Forrás: Szőnyeg János: Fejezetek Balatonfűzfő történetéből



Régészeti lelőhelyek

1. Óskor; 2. Középső bronzkor (Kr. e. XVII-XII. sz.);
3. Késő bronzkor (Kr. e. XII-IX. sz.); 4. Kelta ház (Kr. e. III. sz.);
5. Római kor (Kr. e. II. - Kr. u. I. sz.); 6. Avarkor (VI-VII. sz.);
7. Középkor (V-XV. sz.)

Régészeti leletek bizonyítják, hogy Balatonfüzfő ősi település és mindig lakott volt. Már a Honfoglalás idején is létezett Máma település és bár a török nagy pusztítást végzett ezen a vidéken is, de a település temploma a Rákóczi – szabadságharc idején vált rommá. 1617 – től Fűzfe néven jelenik meg Máma. 1909 –ben a vasút is elérte a Balatont, bár csak a 20 –as évektől jelenik meg a „Fűzfő” megállóhely. Majd Fűzfő – Fürdőtelep a I. világháború után a mosonmagyaróvári lőporgyár áttelepítése során jött létre.

A Jókai utcán haladunk, melyen a millennium tiszteletére felállított 'FŰZ-FŐ' elnevezésű emlékműre pillantunk a Millenniumi Emlékparkban.

Az ország egyetlen épen maradt Klebelsberg iskolája is itt található a Jókai utcában.



3. Egykori Krétagyár, majd Balaton Szálló – Zombor u. 2

A Gyártelepen kívül is volt ipar, sőt itt a Mámái magasparton jelent meg először a mai Balatonfüzfő területén a 10- es évek végén. Igaz, ez a terület, akkor Papkeszihez tartozott közigazgatásilag és a munkások zöme is papkeszi lakos volt, de Negró Leó spanyol származású alapító Krétagyárat hozott létre a mai Zombor utca 2 – ben, ennek már nyomai sincsenek. logikus a Krétagyár, hisz anyagát tekintve Triász időszi képződmények jelentik a Hegylábfelszín peremét, azt ahol most jelenleg is állunk.

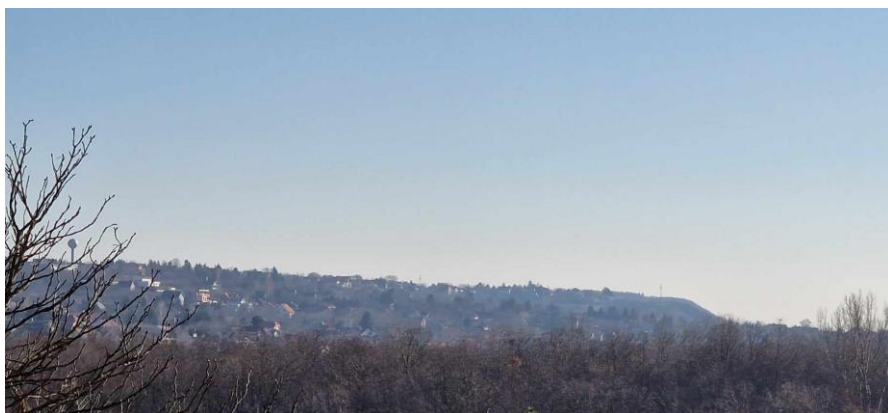
A gyár működése a 30 –as évek elején a gazdasági válság idején leállt. Ehhez hozzájárult a tulajdonos korai halála is. Érdekesség, hogy fia, anyai ágon az 1848- as tábornok, Perczel Mór unokája, aki mindvégig hű maradt szülőföldjéhez a Balatonhoz (Balatonfüreden élt).



A Balaton Szálló régen (Levelesi Béla gyűjteményéből)

4. Víztorony

A mámai magasfal, avagy Hegyhát legmagasabb pontja a településen nem egy templom, hanem mikor az mondjuk Fűzfőn, hogy toronyiránt, akkor a település határában található Víztoronyra gondolunk.



Saját fotó a Technikum ablakából.

5. Sirály sétány

Tulajdonképpen a Balatont körül ölelő Partisétány része a Sirály sétány, mely nevét a közelben található népszerű vendéglátó helyről kapta, másrészt Fövenyfürdő megközelítését megkülönböztető kapta előkelő nevét az itt előforduló madarokról.

Tavaly P. Kovács Péter balatonfűzfői szobrász öt 40 centis **miniszobrot** is kihelyezett a város parti sétányára, melyek különlegessége, hogy hulladék vasat használ munkáihoz. A ma is

aktív művész alkotásai Gyártelepen is előfordulnak.



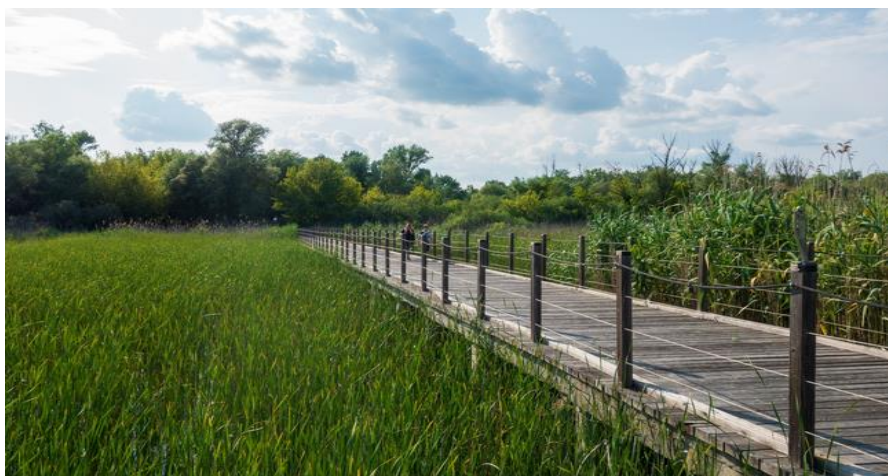
Forrás: Kőrösi Tamás

6. Balatonfűzfői Partisétány - Tobruk

Egyenesen haladunk a Balaton irányába. Átmegyünk a Szalmásitelep városrészen, majd a 71-es főúton átkelve Tobruk városrészbe érünk, amely egy líbiai városról kapta a nevét, emlékeztetve arra, hogy a felparcellázás során rekkenő hőség sivatagi körülményeket teremtett. Itt csatlakozunk a Bringakörhöz, mely nullpontja a szomszédos Balatonalmádiban található. Itt csatlakozhatnak a Balatonfűzfői kiskör bringásai is, mely kör 29 km-es., hatalmasnak tűnik a mi 16 km-esre tervezett túránkhöz. A stégnél, nádason át kerülünk körünk során legközelebb a Balatonhoz, annak növény – és állatvilágához.



Forrás: FuniQ – kerékpáros pihenőhely



Forrás: Kőrösi Tamás

Másrészt a sétányon haladva rengeteg öreg fűzfával is találkozhatunk, mely a forró nyáron csökkentik hőérzetünket. Településünk és csoportunk névadója a **fűzfa**, mely hatalmas gyökérzetéről és nagy felületű levélzetéről híres, valamint a fűzfa vesszőből készült kosarak, kerítések is ismertek. Vízigényes és 100 évig is élélhet. Ilyeneket is találhatunk sétánk során, ha figyelmesen járunk a parton. A legenda szerint a múzsák a Fűzfák hegyén laknak és a szomorúfűz, mint neve is mutatja a boldogtalan szerelem jelképe.



Forrás: Getty Images