



Balatonfüzfői

# KlímaSéta

tervezet

2024.

**Téma:** „Balatonról, jövőről 2023/24” klíma- és környezetvédelmi verseny a Balaton Kiemelt Térség középiskolái számára (KlímaSéta)

**Készítették:** Fűzfői Fűzfák – Veszprémi Szakképzési Centrum Öveges József Technikum és Kollégium – Balatonfüzfő

**Mentor:** Virágh – Karászi Marianna

**A túra feltétele:** kerékpár, vagy elektromos roller

**A túra neve:** Unikorniskör / 8 perces tekerések köre

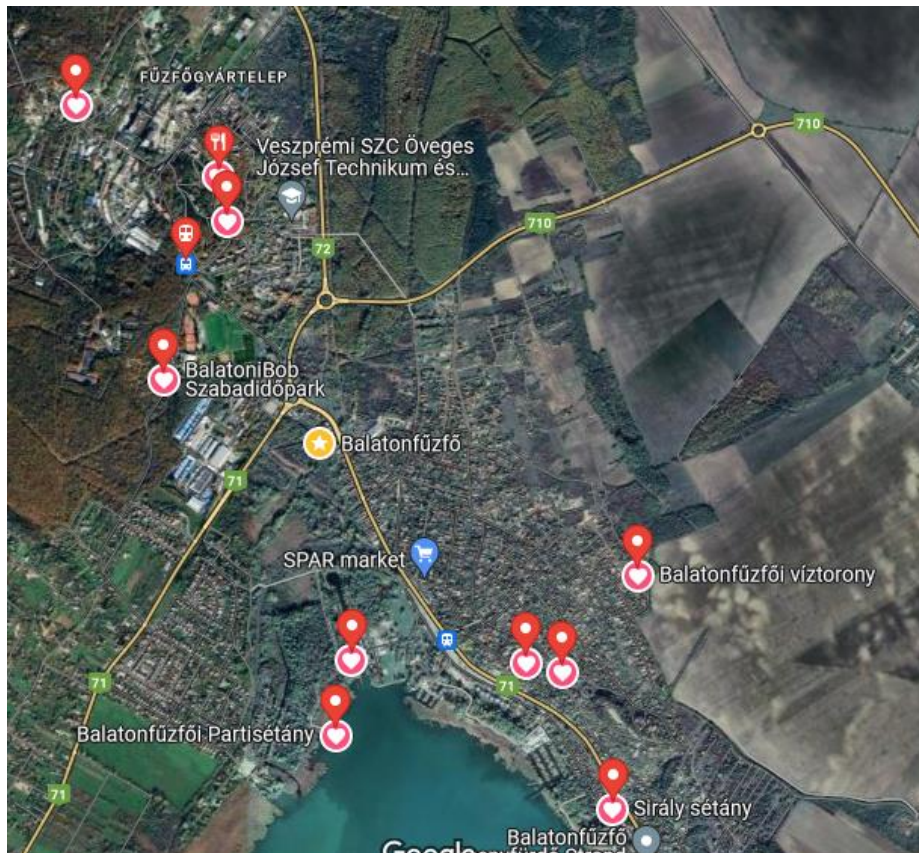
**A túra hossza, a teljes kör megvalósítása:** 16 km; kerékpárral

**A tervezett idő:** 1 óra 20 perc

**Megcélzott korosztály:** túrázni, kerékpározni tudók és kedvelők

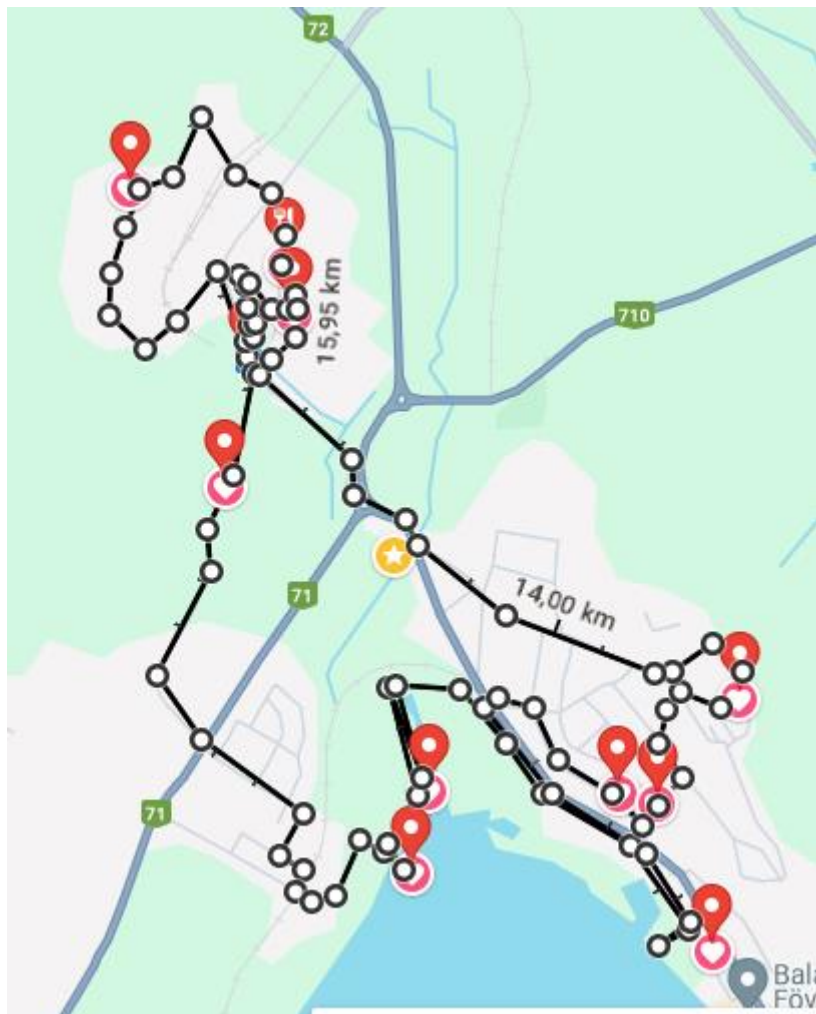
**Készült:** 2023 - 2024.

## A balatonfűzfői „séta” megállóhelyei:



1. Fűzfőgyártelep, Autóbusz váróterem - érkezés ide
2. Hegyi mamutfenyő - Gyártelep
3. Underground Power Plant – a Kör legmélyebb pontja
4. Kilátó / *BOB*<sup>2</sup> – a Kör legmagasabb pontja
5. Partisétány – fedett kerékpárospihenő és panorámastég
6. Sirály sétány
7. Történelem a Mámai magasparton
8. Krétagyár, majd Balaton Szálló, Zombor utca, mint településhatár
9. Víztorony
10. Fűzfa Vendéglő

## A Klímaséta útvonala:



Ugyan Balatonfüzfő Veszprém vármegye legkisebb közigazgatási területű városa, a 925 hektáros területével és 4610 lakosával, de történelme a római korig nyúlik vissza. 1909 – től a vasútépítés után kezd kialakulni a város mai arculata, majd a Balaton partján rendhagyó módon ipari jellegűvé is vált. Mivel a történelmi időkben eltérő funkciókat látott el, így látnivalókban bővelkedő, sokszínű település. Négy, jól elkülönülő városrészből áll, amelyek egységbe kovácsolása a város vezetésének egyik fő célkitűzése. Ezért az egymástól jól elkülönülő városrészek (Gyártelep; Szalmási telep; Tobruk és Füzfőfürdő) együttes bemutatása, a hatalmas távolságok leküzdését csak kerékpárral, vagy elektromos rollerrel tudjuk elképzelni. Túránk 16 km- es re sikerült. Felülről erősen hasonlít egy Unikornishoz, ezért elneveztük **Unikornis Körnek**.

További érdekesség, hogy Underground – Kilátó távolság kerékpárral kb. 8 perc; a Kilátó – Partisétány távolság szintén 8 perc; a Partisétány – Sirály sétány szintén 8 perc; Sirály sétány – Mámái templomrom szintén 8 perc kerékpárral és a Krétagyár – Víztorony szintén 8 perc. Azaz a Unikornis Kör mellett a „**8 perces tekerések kis köre**” elnevezés is helytálló lehetne.

# 1. Érkezés: Fűzfőgyártelep,

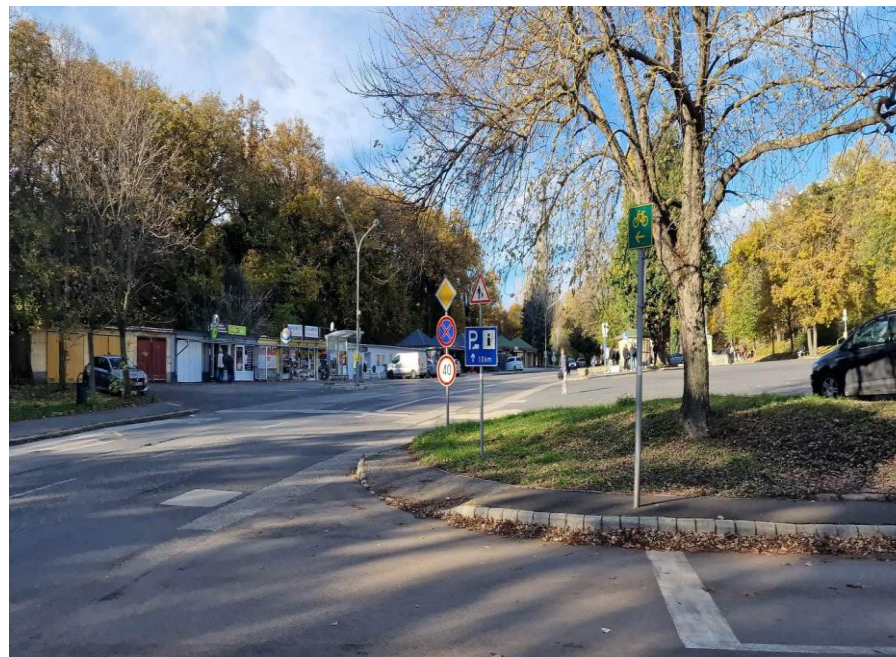
## Autóbusz – váróterem



A képen látható megálló a „Váróterem”. Valamikor jobb időket és nagyobb forgalmat bonyolított. Ma már főként a közelben található középiskola tanulóit szolgálja ki szorgalmi időszakban. Innen indítjuk a „Sétánkat”, melynek oka, hogy a közelben található nagyobb parkolók, kisebb üzletek, hotel és kollégium és a Városháza, ahonnan reményeink szerint a Sétához kerékpárokat/rollereket tudunk kölcsönözni. Séta során mindenképp szeretnénk augusztus utolsó napjaiban a helyi középiskolában bonyolódó „Csipetkenap” résztvevőit a Sétába bevonni. Azaz a kerékpárok miatt Sétánk során mindenképp a fiatalabb korosztályt céloztuk meg. Esetleg azokat a Balaton körül, a Bringakörútról letérő, szétnézni,

Fűzfőn megpihenni vágyó bringásokat, akik már rendelkeznek kerékpárral.

Sajnos a hatalmas, klíma szempontjából kedvezőtlen aszfaltozott terület jelenti Gyártelep városrész központját. Szerint a „Patchwork” utat színezéssel összhangba lehetne hozni, míg a pályaudvart cserjékkel, nem túl magas fákkal, virágos növényekkel lehetne tagolni és a jelenleginél sokkal több kiülős kávéházzal, vendéglátó helyiséggel feldobni.



*Saját fotók.*

## 2. Hegyi mamutfenyő - Gyártelep



*Forrás: Balatonfüzfő önkormányzata – villámcsapás utáni vizsgálat*

Balatonfüzfő legérdekesebb botanikai nevezetessége a Bugyógóforrás utcában, a Vágfalvi Ottó Művelődési Központ szomszédságában található, a 1936 –ban ültetett hegyi mamutfenyő. Ugyan nem fűzfa, de a város egyik jelképe.

A hatalmas fába 2018 –ban villám csapott, de az is túlélte.

A mamutfenyők hazája Kalifornia magas hegyvidéki területei, a fő jellegzetességük, hogy gyökerüket mélyre eresztik és sok csapadék jellemzi elterjedési területüket. A -30 fokot is elviselik, Európában inkább délen és nyugaton terjedt el. Hazánkban viszonylag ritka, csupán néhány arborétumban fordulnak elő ilyen hatalmas példányai.

A mamutfenyő megcsodálás után, a túra kezdetén jó alkalmat és lehetőséget teremt a szomszédos Művelődési Központ a mosdók igénybevételére a kerékpárok beállítására.

Tovább haladva megnézzük a hatalmasra nőtt fenyőket és a köztük megbúvó jellegzetes karakterű gyártelepi lakóházakat. Utunk a szelektív hulladékgyűjtők mellett halad el és felhívjuk a figyelmet arra, hogy az utóbbi időben különösen ebben a városrészben túlságosan elszaporodtak a nagyvadak, kikkel a lakosság küzdelme nehézkes a vadakat védő szigorú szabályozás miatt.

A település ipari jellege egyre inkább előtűnik, ahogy kijutunk az erdős területről. Mára az ipar néhány kisebb üzemre korlátozódik, de a szemünk előtt hirtelen megjelenő hatalmas gyárkémény – sajnos nem tengerparti kilátótorony, bár arra emlékeztet. Valamikor hatalmas ipar, papírgyár, vegyipar, lőszergyár működött a városban, melyek megalapozták a város hírét és melynek vitathatatlan emléke a földalatti titkos erőmű – a következő megállóhelyünk. Az óvóhelyek, melyek mellett elhaladunk felkeltik figyelmünket arra, hogy nem mindig volt ennyire békés és vadak által látogatott ez a terület, hanem rengeteg ember élőhelyéül szolgált.

Utunk lakótelepen vezet. A telep építése 1923 – ban kezdődött az áttelepült mosonmagyaróvári lőporgyár tisztviselői lakóházainak építésével. Majd a M – falu (mesterek, művezetők lakóházai) készült el, míg a munkáscsaládok számára a mai Fűzfő téren egy- két szobás lakóházakat építettek. Szó szerint értendő zárt közösséget alkotott a lakótelep lakossága, mert hadiüzemnek nyilvánították az ipartelepét és 2,5 m magas kerítéssel vették körül. *(Szönyeg János: Történetek Balatonfüzfő történetéből – műve alapján)*

### 3. Undergroud Power Plant – „szellemerőmű”



„Titkos, föld alatti erőmű működött a föld alatt 46 éven keresztül. Mivel a mosonmagyaróvári lőpor és robbanóanyaggyárat a trianoni békediktátum 115. cikkelyének 3. bekezdése értelmében, 1921. február 12-ig le kellett szereltetnie Budapestnek, illetve a kisantant részéről várható esetleges katonai támadás miatt a Minisztertanács úgy döntött, hogy az ország közepén fog egy új gyárat építeni. A Salamon Ödön vezette új gyár helyének kijelölése érdekében az egész csonka ország területét végigvizsgáltatta a Honvédelmi Minisztérium. 1922 tavaszán végül kijelölték az új gyár helyszínét, amelyet a Balatontól két kilométerre találtak meg. Az erdőből és rétből álló terület ideális helyszínnek látszott: két oldalról vasúti közlekedéssel, megfelelő vízmennyiséggel, a gyártások, üzemek között védett övezetek voltak kialakíthatók. A kis mennyiségű szennyvizet tisztítva a Sédén keresztül a Duna felé el bármikor el lehetett vezetni, sőt mivel ekkoriban még nem volt divatos a balatoni nyaralás sem-, folyamatos lőszerellátást kaphatott [Európa legnagyobb katonai városa](#) és lőtere is, Csehszlovák mintára, 1923 nyarán belevágtak egy hatalmas méretű munkáslakótelep építésébe is, amelynek építésével 1927-ben lettek kész. Az egyedi stílusjegyeket viselő, szépen díszített, jó minőségű észak-déli tájolású lakótelepet (M, N, O és P blokkok), a kórházat, a közfürdőt, az istállókat egy hét kilométer hosszú 2,25 méter magas kőkerítéssel választották el a gyártól. 1931 –től a föld alatti erőmű bővítése és korszerűsítése éppen ezért elsősorban a Nitrokémia fejlődése határozta meg. A nitroglicelingyár, majd a tri-gyár működött. 4000 fő is dolgozott itt. 1944 –ben az utolsó lőporüzem is leállt nyersanyaghiány miatt. 1945 –ben harci cselekmények irányítása történt a településről.1972 –ben szűnt meg véglegesen a széntüzelésű energia előállítása az akkor már Petőfiről elnevezett erőműben.”  
Jamrik Levente története alapján

#### 4. Kilátó / *BOB*<sup>2</sup>



A Szabadidőpark területén lévő, a város kilátójából az egész várost, Fűzfői - öblöt és a Balatont is megtekinthetjük. Sajnos ez a kilátó csak a turistaszezonban látogatható, de akkor ingyenesen.

Novemberben már nem gyönyörködhettünk a csodaszép panorámában és pillanthatuk meg felülről az iskolánkat. De még októberben is működött a kisgyermekes nyaralók esőprogram esetén is kedvelt, sőt a város legnépszerűbb célpontja, a dupla, éjszaka is működő bobbpálya, melynek egyik köréről különösen szép kilátás nyílik a Balatonra. Ez a program ugyan nem ingyenes, de nem megfizethetetlen és az Unikornis Kör célcsoportjának éppen profilba vágó. Míg a Serpa Kalandparkot és Paintball pályát, a magyar úszóválogatott felkészülését szolgáló Uszodát (ahol a balatoni cápa is készült) most csak megpillantjuk.



*Saját fotók.*

## 5. Partisétány – fedett kerékpáros pihenő és panorámastég

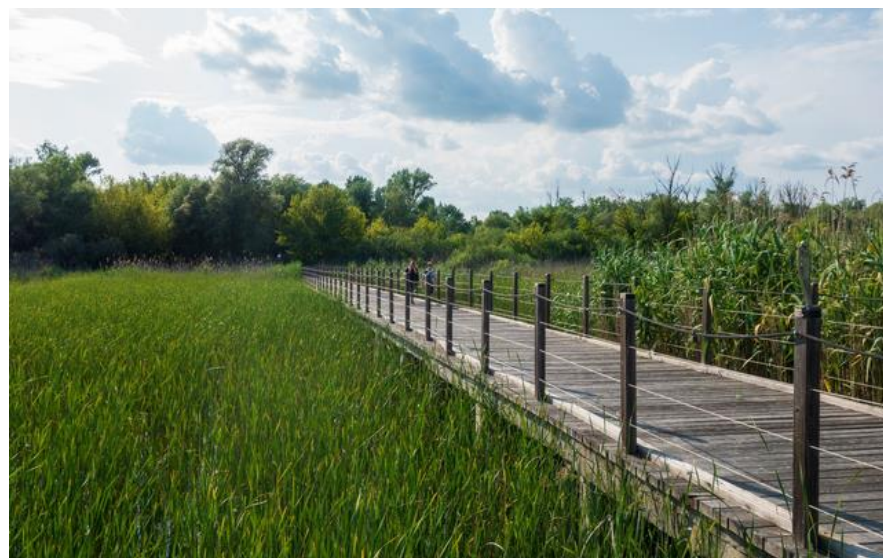
Egyenesen haladunk a Balaton irányába. Átme gyünk a Szalmásitelep városrész en, majd a 71 –es főúton átkelve Tobruk városrészbe érünk, amely egy líbiai városról kapta a nevét, emlékeztetve arra, hogy a felparcellázás során rekkenő hőség sivatagi körülményeket teremtett. Itt csatlakozunk a Bringakörhöz, mely nullpontja a szomszédos Balatonalmádiban található. Itt csatlakozhatnak a Balatonfüzfői kiskör bringásai is, mely kör 29 km –es., hatalmasnak tűnik a mi 16 km- esre tervezett túránkhoz. A stégnél, nádason át kerülünk körünk során legközelebb a Balatonhoz, annak növény – és állatvilágához.



*Forrás: FuniQ – kerékpáros pihenőhely*



*Forrás: FuniQ – füzfői Séd torkolatának hídjáról / Lévai Zsuzsa*





## 6. Sirály sétány

Tulajdonképpen a Balatont körül ölelő Partisétány része a Sirály sétány, mely nevét a közelben található népszerű vendéglátó helyről kapta, másrészt Fövenyfürdő megközelítését megkülönböztető kapta előkelő nevét az itt előforduló madarokról.

Tavaly P. Kovács Péter balatonfűzfői szobrász öt 40 centis **miniszobrot** is kihelyezett a város parti sétányára, melyek különlegessége, hogy hulladék vasat használ munkáihoz. A ma is aktív művész alkotásai Gyártelepen is előfordulnak.



*Forrás: Kőrösi Tamás*

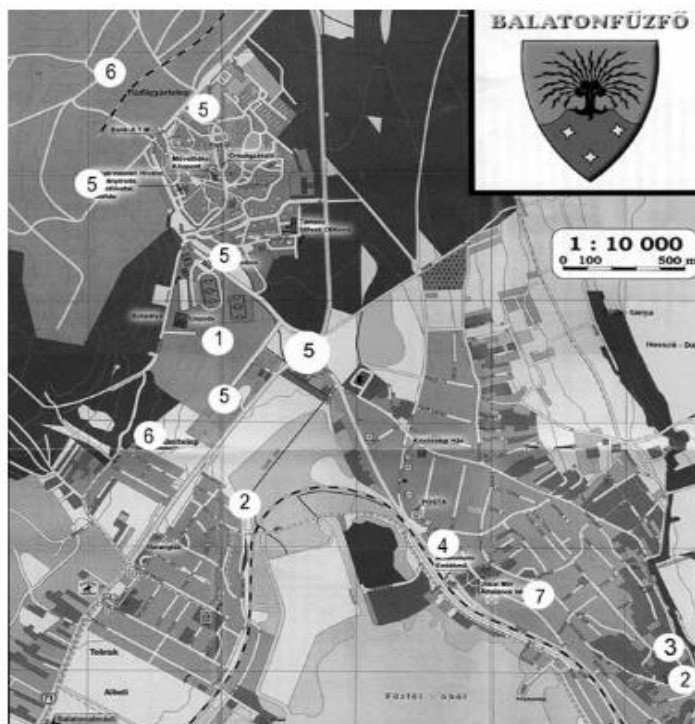
Másrészt a sétányon haladva rengeteg öreg fűzfával is találkozhatunk, melyek a forró nyáron csökkentik hőérzetünket. Településünk és csoportunk névadója a **fűzfa**, mely hatalmas gyökérzetéről és nagy felületű levélzetéről híres, valamint a fűzfa vesszőből készült kosarak, kerítések is ismertek. Vízigényes és 100 évig is élélhet. Ilyeneket is találhatunk sétánk során, ha figyelmesen járunk a parton. A legenda szerint a múzsák a Fűzfák hegyén lagnak és a szomorúfűz, mint neve is mutatja a boldogtalan szerelem jelképe.



*Forrás: Getty Images*

## 7. Történelem a Mámái magasparton

*Forrás: Szőnyeg János: Fejezetek Balatonfüzfő történetéből*



### Régészeti lelőhelyek

1. Őskor; 2. Középső bronzkor (Kr. e. XVII-XII. sz.);
3. Késő bronzkor (Kr. e. XII-IX. sz.); 4. Kelta ház (Kr. e. III. sz.);
5. Római kor (Kr. e. II. - Kr. u. I. sz.); 6. Avarkor (VI-VII. sz.);
7. Középkor (V-XV. sz.)

Régészeti leletek bizonyítják, hogy Balatonfüzfő ősi település és mindig lakott volt. Már a Honfoglalás idején is létezett Máma település és bár a török nagy pusztítást végzett ezen a vidéken is, de

a település temploma a Rákóczi – szabadságharc idején vált rommá. 1617 – től Füzfe néven jelenik meg Máma. 1909 –ben a vasút is elérte a Balatont, bár csak a 20 –as évektől jelenik meg a „Füzfő” megállóhely. Majd Füzfő – Fürdőtelep a I. világháború után a mosonmagyaróvári lőporgyár áttelepítése során jött létre.

A Jókai utcán haladunk, melyen a millennium tiszteletére felállított 'FÜZ-FŐ' elnevezésű emlékműre pillantunk a Millenniumi Emlékparkban.

Az 1920 –as évek második felétől évről – évre egyre több nyaraló épült a területen, a legszebbek az utunk mentén a Jókai utcában. Például az Uher – villa, vagy Forster Zoltán főispán villája.

1930- ban Klebelsberg kultuszminiszter működése alatt épült fel az iskola egy tanteremmel és egy tanítólakással. Vasárnapi iskolaként is működött. Az ország egyetlen épen maradt Klebelsberg népiskolája is itt található a Jókai utca 19 - 21. alatt. *Szőnyeg János fotója*



## 8. Egykori Krétagyár, majd Balaton Szálló – Zombor utca, mint településhatár

A Gyártelepen kívül is volt ipar, sőt itt a Mámái magasparton jelent meg első gyár a mai Balatonfüzfő területén az 1910- es évek végén. Igaz, ez a terület, akkor Papkeszihez tartozott közigazgatásilag és a munkások zöme is papkeszi lakos volt. Negró Leó spanyol származású alapító Krétagyárat hozott létre a mai Zombor utca 2 – ben, ennek már nyomai sincsenek. Logikus a Krétagyár, hisz anyagát tekintve Triász időszerkezetű képződmények jelentik a Hegylábfelszín peremét, azt ahol most jelenleg is állunk.

A gyár működése a 30 –as évek elején a gazdasági válság idején leállt. Ehhez hozzájárult a tulajdonos korai halála is. Érdekesség, hogy fia, anyai ágon az 1848- as tábornok, Perczel Mór unokája, aki mindvégig hű maradt szülőföldjéhez a Balatonhoz (Balatonfüreden élt).



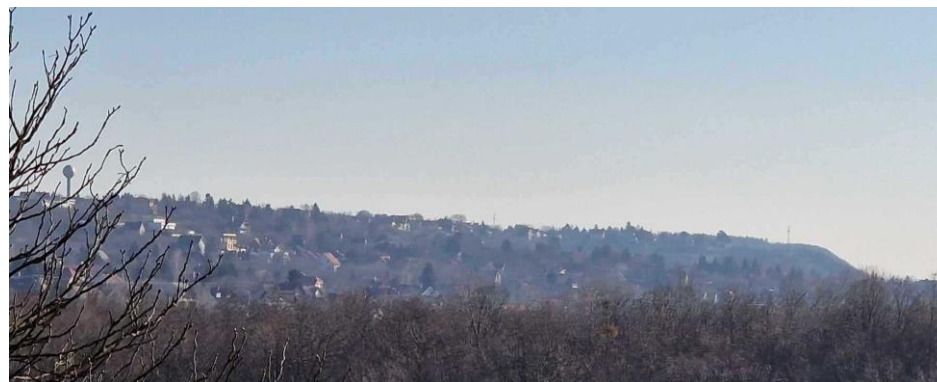
A Balaton Szálló régen (Levelesi Béla gyűjteményéből)

Ugyanezen a helyen Parragh Béla földbirtokos időben felismerte, hogy ennek a területnek a balatoni nyaralás, az idegenforgalom lesz a jövője, ezért Szállót épített, szintén a Zombor utcában. Krétagyár ment, Szálló jött. A Balaton Szálló a 30- as években élte fénykorát és bár közigazgatásilag Papkeszi területéhez tartozott, de a képeslapokon Füzfő név állt.

A Zombor utca volt a határ Vörösberény és Papkeszi között, amíg Balatonfüzfő nem is létezett.

## 9. Víztorony

A mámai magasfal, avagy Hegyhát legmagasabb pontja, nem egy templom, hanem mikor az mondjuk Füzfőn, hogy toronyiránt, akkor a település határában található Víztoronyra gondolunk.



Saját fotó.

A Víztoronyhoz való felmenetel az összkép szempontjából fontos. Innen az egész vidéket átlátjuk. Személyes élményeink is vannak a hellyel kapcsolatban, melyet ott a Víztoronynál szeretnénk elmesélni: „2023. júniusában kirándulni indultunk a szomszédos Papkeszi településre. A települést a Víztorony lábától is kiválóan lehet látni és tudjuk, hogy valamikor Papkeszi egészen a Balatonig tartott és végül is, csak a Hegyhát választja el a Balatontól, légvonalban 500 m –re lehet az első ház a Tótól. Naivan úgy gondoltuk, hogy a kirándulás arról is szól, hogy mi magunk fedezzük fel az ösvényt, keressük meg azt a csapást, amely átvezet a faluba. Azt reméltük, hogy biztosan visszaérünk délre a suliba, hisz autóval, busszal is csak 5 perc a 71 – es főúton! Könnyen eljutottunk a Víztoronyig, de ott döbbenet tapasztaltuk, hogy az átjárót benőtte a gaz, szúrós bokrok és rengeteg a szúnyog, így feladtuk a keresést és elindultunk a mezőn át, a templom tornya felé. De az sem volt könnyű feladat, hisz kerítések és a már magas búza jelezte, hogy ezt nem lenne szabad, ez nem hivatalos és nem kényelmes útvonal és különösen nem kirándulók számára alakították ki. Forróság volt, az út mentén kutyák ugattak ránk, nem értve, hogy mit keresünk arra, ahol még a madár sem jár. A végén már mi magunk sem értettük, hogy a sétának indult kellemes nap hol vált 14 km – es teljesítménytúrává, holott látjuk, hogy ott a falu, de sosem érünk oda. A földmérő toronynál jutottunk ki a Kenesei útra és döbbenet tapasztaltuk Papkeszi határából, hogy egy bűzös, örökkel védett, jól elkerített állattartó telep választja el egymástól Balatonfűzfőt és Papkeszitet, vagyis Papkeszitet a Balatontól. És ami valamikor Papkeszi területe volt, ma már megközelíteni sem lehet. Felmerült bennünk a kérdés, hogy máshová nem lehetett volna felépíteni a telepet, vagy ha már rég ott van, elvinni máshová? Hígrágya és bűz a Balatontól néhány méterre? Érthetetlen megtapasztalás, hisz csak meg kellene

nyitni, visszaadni a papkeszieknek a Balatonhoz gyalogosan, vagy kerékpárral eljutás lehetőségét! Igen, tudjuk, hogy ez már a Mezőföld. Tanultuk, hogy löszös talajon az ország legjobb minőségű talaja található, mezőgazdasági vidék már, de akkor hová lettek a szőlő és gyümölcs ültetvények, a fóliák, mely alatt olcsón termesztik a paradicsomot és a földiepret a nyaralók számára is?”

- Részlet a Balatonparti Fűzfák környezettudatos csoport naplójából -

Ilyen hangulatban tekerünk vissza Gyártelepre, stílusosan a Fűzfa Vendéglőig. Ahol finom, tájjellegű ételekkel várnak bennünket az Unikornis Kör zárásaként.